



Satakunnan koulutuskuntayhtymä

TALOUSARVIO JA -SUUNNITELMA
2023 – 2025

Satakunnan koulutuskuntayhtymä

TALOUSARVIO 2023 JA TALOUSSUUNNITELMA 2023-2025

Sisällysluettelo

1. YLEISPERUSTELUT	3
1.1. Talousarvio ja -suunnitelmarakenne ja tehtävät.....	3
1.2. Kuntayhtymän johtajan katsaus.....	3
1.3. Yleinen taloudellinen kehitys (Nina).....	4
1.4. Kuntayhtymän strategia.....	5
1.4.1 Kuntayhtymän organisaatio	5
1.4.2 Kuntayhtymän strategia ja arvot	5
1.4.3. Kuntayhtymäkonserni	7
2. TALOUSARVION JA TALOUSSUUNNITELMAN LÄHTÖKOHDAT	9
2.1 Kuntalaki ja kuntayhtymän hallintosääntö talousarvion laadinnan pohjana	9
2.2 Kuntayhtymän tulosalueet	9
2.3. Henkilöstö (Nina).....	10
2.4. Kiinteistöt (Nina).....	10
2.5. Tavoitteiden asettaminen	11
3. TOIMINNALLISET TAVOITTEET VUODELLE 2023 (Kaikki)	12
4. TALOUDELLISET TAVOITTEET VUODELLE 2022	14
4.1 Talousarvion tuloslaskelmaosa	14
4.1.1 Ammatillisen koulutuksen rahoitusmalli	14
4.1.2 Talousarvioesitys vuodelle 2023.....	15
4.2 Talousarvion investointiosa	18
4.3. Talousarvion rahoitusosa	19
5. TALOUSARVION SITOVUUSTASOT	21
LIITE 1 Peruspääomaosuuksille maksettava korko	22

1. YLEISPERUSTELUT

1.1. Talousarvio ja -suunnitelmarakenne ja tehtävät

Yhtymäkokous hyväksyy Satakunnan koulutuskuntayhtymän talousarvion sekä kolmea tai useampaa vuotta koskevan taloussuunnitelman. Talousarviovuosi on taloussuunnitelman ensimmäinen vuosi. Kuntayhtymän talousarviovuosi on kalenterivuosi.

Talousarviolla on kuntayhtymässä kolme päätehtävää.

- siinä asetetaan toimintaa ja investointihankkeita koskevat tavoitteet.
- talousarviossa budjetoidaan kuntayhtymän kokonaismenot ja -tulot.
- talousarviossa osoitetaan, miten varsinainen toiminta ja investoinnit rahoitetaan.

1.2. Kuntayhtymän johtajan katsaus

Voimakas työvoimapula leimasi vuotta 2022, vuoden 2023 osalta tilanne on selvästi epävarmempi. Ammatillisen koulutuksen keskeiset tehtävät ovat nostaa ammatillista osaamista, kehittää työelämää ja edistää työllisyyttä. Sataedussa työllisten osuus valmistuneista on noin prosentin alapuolella valtakunnallista osuutta. Työllistymisen merkitys on aivan keskeinen, työllistyminen on inhimilliseltä kannalta erittäin hyvä asia valmistuvalle. Elinkeinoelämän kannalta osaavan työvoiman saaminen ja olemassa olevan henkilöstön osaamisen varmistaminen ja nostaminen ovat keskeisiä asioita. Sataedun kannalta työllistyminen on yksi osa rahoitusta. Valmistuvien työllistymisasteen nosto on Sataedun läpileikkaavaa teema vuonna 2023.

Vuoden 2023 valtion talousarvio on Marinin hallituksen viimeinen budjetti, keväällä 2023 käydään eduskuntavaalit. Tällä hallituskaudella on ammatillisen koulutuksen rahoitusta nostettu hallitusohjelmassa nimetyillä tulevaisuusinvestoinneilla noin 250 miljoonalla eurolla, vuoden 2022 rahoitus oli 70 miljoonaa, josta Sataedulle kohdentui yli miljoona euroa. Vuoden 2023 osalta hallitus nosti ammatillisen koulutuksen rahoitustasoa 50 miljoonalla eurolla. Vuoden 2023 valtionosuus rahoitus tulee olemaan samalla tasolla kuin vuonna 2022 tai vähän alempana. Suoritus- ja vaikuttavuusrahoitus ovat rahoituksen osia, joihin koulutuksen järjestäjä voi itse vaikuttaa hyvällä työllään. Suoritusrahoituksessa Sataedu on ollut selvästi maan keskiarvoa parempi, vaikuttavuusrahoituksessa Sataedun pitää pystyä nostamaan tasoaan selvästi, alakohtaiset erot ovat suuria. Oppivelvollisuuden laajentuessa vaihteittain, siitä aiheutuvat kulut on luvattu korvata täysimääräisenä koulutuksen järjestäjille. Tämän toteutuminen näyttää epävarmalta.

Kestävä tulevaisuus ja digitaalisuus ovat keskeisimmät teemat hankerahoituksessa. Sataedu tulee hakemaan isompia kehittämiskokonaisuuksia erillisten hankkeiden sijaan. Samoin kehittämistyötä keskitetään ja resursoidaan isompina kokonaisuuksina. Vaikuttavuutta varmistetaan neljän kehittämiskorin avulla: opintojen eteneminen, tulevaisuuden oppimisympäristöt ja pedagogia, työelämän kehittäminen ja johtaminen.

Korona näyttää laantuneen ja tällä tiedolla ei ole näköpiirissä mitään poikkeustoimia vuodelle 2023. Korona jätti kuitenkin jäljen niin opiskelijoiden kuin henkilöstön hyvinvointiin. Pitkä etäopiskelu- ja -työjakso vaikutti opiskelijoiden koettuun hyvinvointiin. Opiskelijoiden pahoinvointi on lisääntynyt Suomessa. Sataedu panostaa edelleen henkilökunnan ja opiskelijoiden hyvinvointiin. Työterveydessä uusi kolmen vuoden sopimuskausi alkaa 1.1.2023. Työterveyspalveluiden tuottaja on uudella kaudella Suomen Terveystalo Oy, kuten se on nykyin.

Hyvinvointialueet aloittavat toimintansa vuoden 2023 alusta. Tähän liittyy paljon epävarmuuksia, parhaimmillaan ammatillisen koulutuksen kuraattori-, lääkäri- ja terveydenhoitajapalveluiden laatu parantuu pidemmällä aikavälillä. Lyhyellä ajalla voi olla edessä vaikeuksia palveluiden

saatavuudessa. Toinen huolenaihe on hyvinvointialueen organisoituminen, hyvinvointialue on merkittävä työpaikalla tapahtuvan oppimisen paikka Satakunnassa. Kevään 2023 osalta arveluttaa, saadaanko työelämä- ja työpaikkaohjaajapalautteet koottua hyvinvointialueelta, palautteet ovat osa ammatillisen koulutuksen rahoitusta.

Sataedussa toteutetaan kestävän kehityksen ja vastuullisuuden kehittämisohjelmaa, Kestävän tulevaisuuden Sataedua. Ohjelmassa painotetaan vastuullisuutta erityisesti opetuksen, toimintakulttuurin ja johtamisen näkökulmista. Kestävä kehitys tulee osaksi jokaisen sataedulaisen arkea ja osaamista, niin henkilöstön kuin opiskelijoidenkin osalta. Kestävän tulevaisuuden Sataedu-kehittämisohjelmassa sanoitetaan Sataedun vastuullisuustyötä myös työelämälle, sidosryhmille ja muille yhteistyötahoille. Tarve vastuullisuuden kehittämisohjelmalle nousee vahvasti työelämästä ja ympäröivästä yhteiskunnasta, ja kestävän kehityksen työtä tehdään tiiviissä yhteistyössä työelämän kanssa. Sataedussa tehtävä kestävän kehityksen työ palvelee alueen työpaikkoja sekä opiskelijoiden vahvistuvan osaamisen kautta että tuottamalla suoraan työelämälle osaamista. Sataedun koordinoimassa valtakunnallisessa VASKI-hankkeessa rakennetaan Suomen ammatillisen koulutuksen kestävyystiekartta, hanke päättyy vuoden 2023 lopussa.

1.3. Yleinen taloudellinen kehitys

Talouden kasvunäkymä jää vaisuksi, arvioi valtiovarainministeriö kesän taloudellisessa katsauksessaan. Talous toipuu koronasta, mutta Venäjän hyökkäys Ukrainaan on nostanut energian, raaka-aineiden sekä ruuan hintoja hyvin nopeasti. Sodan seurauksena kuluttajahintojen nousu leikkaa kotitalouksien ostovoimaa, kulutusta ja talouden kasvua selvästi. Energian ja raaka-aineiden hintojen nousu on alkanut näkyä myös tavaroiden ja palveluiden hinnoissa.

Euroalueen talous kärsii sodasta merkittävästi ja lähiaikojen näkymiä ennakoivat indikaattorit viittaavat hidastuvaan kasvuun. Rahapolitiikan oletetaan kiristyvän vuoden loppupuolella ja ennusteen korko-oletuksia on nostettu. Viennin toipuminen Venäjän markkinan sulkeutumisesta tulee olemaan hidasta, sillä maailmantalouden kasvu kärsii nopeasta inflaatiosta ja epävarmuudesta.

Kotitalouksien näkymät heikkenevät hintojen noustessa ja kiihtyvä inflaatio hidastaa talouden kasvua aiempaa ennakoitua enemmän. Vuonna 2022 inflaation ennustetaan olevan keskimäärin 5,8 prosenttia kansallisella kuluttajahintaindeksillä mitattuna. Kiihtyvä inflaatio leikkaa kotitalouksien ostovoimaa ja kulutusmahdollisuuksia, vaikkakin työllisyyden kasvu pitää yllä kotitaloussektorin tuloja.

Julkinen talous jatkaa vahvistumista tänä vuonna verotulojen ripeän kasvun ansiosta. Talouden ja työllisyyden kasvun hidastuessa ensi vuonna alijäämä alkaa kasvaa. Julkisen velan kasvu suhteessa bkt:n pysyy kutakuinkin ennallaan vuosina 2022–2023. Suomen valtion 10-vuotisen viitelainan korko on noussut puolessa vuodessa lähes 2 prosenttiyksikköä. Valtionhallinnon kasvavat velanhoitokulut ovat pois muusta julkisesta rahankäytöstä ja kaventavat julkisen talouden ennestäänkin niukkoja puskureita.

Ennusteessa oletetaan, että kunta-alan palkkaratkaisussa saavutettu sopimus toimii vähimmäistasona vielä kesken olevissa hoitajaliittojen palkkaneuvotteluissa. Kunta-alan palkkaohjelman vaikutusten seurauksia muiden alojen tulevin palkkasopimukseen on hankala arvioida ja riskejä on molempiin suuntiin. Hinta-palkka-kierre taloudessa on itseään ruokkiva ja pidempiaikainen ilmiö, jolla on talouskasvua hidastava vaikutus.

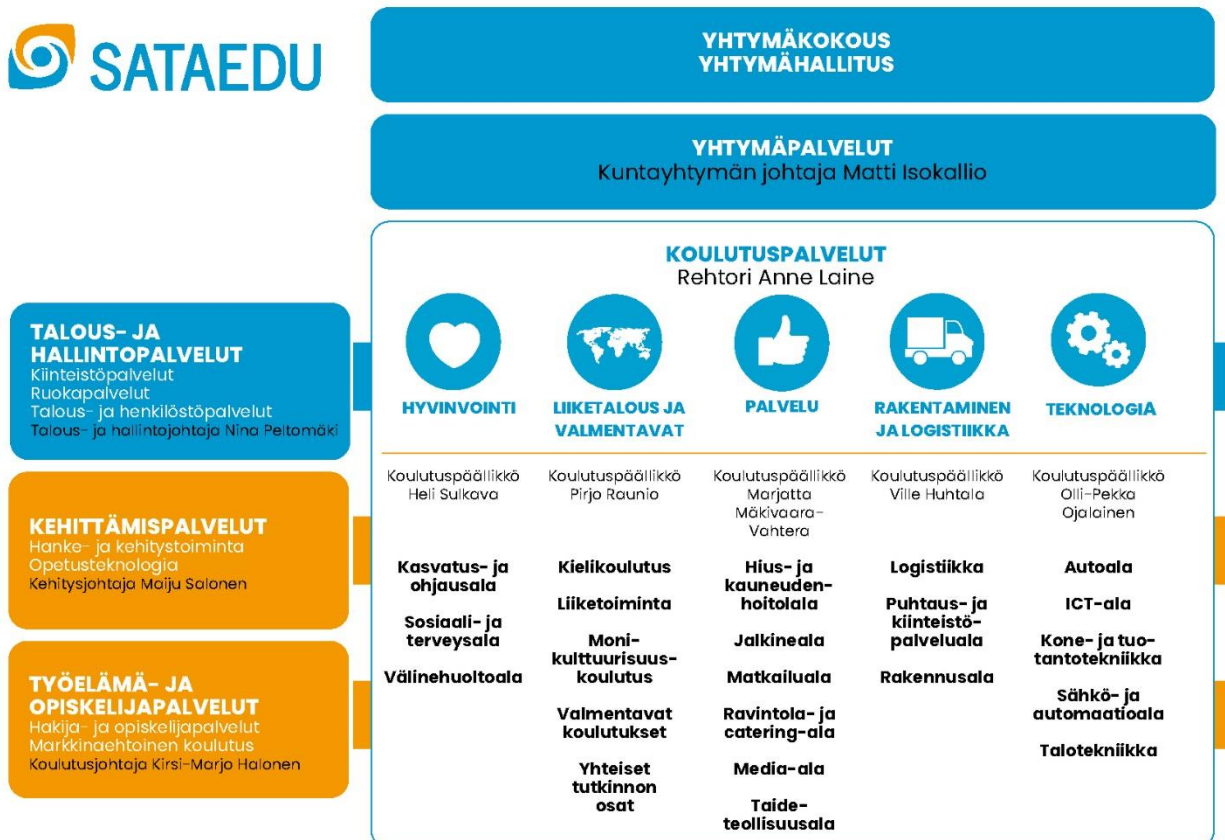
Suomen bruttokansantuotteen (bkt) arvioidaan kasvavan 1,4 prosenttia vuonna 2022, 1,1 prosenttia vuonna 2023 ja 1,3 prosenttia vuonna 2024. Mahdollisuus, että Suomi joutuu taantumaan eli tilanteeseen, jossa maan bruttokansantuote laskee kahtena peräkkäisenä vuosineljänneksenä, kasvaa sodan jatkuessa.

Oletettua nopeampi korkotason nousu kasvattaisi julkisen talouden velkaantumisen riskiä. Mitä korkeammalle tasolle velka nousee, sitä enemmän nousevat korot rasittavat julkista taloutta pidemmällä aikavälillä. Epävarmuuden lisääntyminen ja korkojen nousu hidastavat investointien kasvua lähivuosina.

Lähde: VM Taloudellinen katsaus kesä 2022

1.4. Kuntayhtymän strategia

1.4.1 Kuntayhtymän organisaatio



1.4.2 Kuntayhtymän strategia ja arvot

Satakunnan koulutuskuntayhtymän toiminta pohjautuu strategiaan. Uusi strategia 2020–2024 on hyväksytty keväällä 2020.

Sataedun visio

Parempaa osaamista ja hyvinvointia!

Sataedun toiminta-ajatus

Tuotamme työelämän tarvitsemaa ammatillista osaamista ja kannustamme elinikäiseen oppimiseen. Käytämme monipuolisia pedagogisia ratkaisuja. Toimimme paikallisesti, kansallisesti ja kansainvälisesti. Kasvatamme hyvinvointia kestäväen kehityksen periaatteita noudattaen.

Sataedun arvot

- Yksilöllisyys
 - Koulutuspalvelumme ovat yksilöllisiä ja joustavia.
- Innostuneisuus
 - Toimintamme on yhteisöllistä ja innostavaa.
- Turvallisuus
 - Vastuu opiskelijoiden ja henkilöstön hyvinvoinnista ja turvallisuudesta on meillä kaikilla.

Sataedun strategia

Sataedun strategia 2020–2024 Sataedu palvelee työelämää ja oppijaa.

Sataedu palvelee

- kehittämällä työelämää ja tuottamalla osaavaa työvoimaa.
- oppijaa tarjoamalla polun työhön, jatko-opintoihin ja hyvään elämään.

Keskeiset toimenpiteet:

- opintojen etenemistä varmistavat ohjaus- ja opetusjärjestelyt
- sujuva ennakointi työelämän tarpeista
- työelämäyhteistyön toimivuus

Sataedun koulutustarjonnan avainaloja maakunnan kannalta ovat automaatio, kone- ja tuotantotekniikka sekä sosiaali- ja terveysala.

Opintojen etenemistä varmistavat ohjaus- ja opetusjärjestelyt

Varmistamme laadukkaan ja oikeaan osuvan osaamisen oppijoille ja työelämälle. Tarjoamme oppijoille hyvinvoivan, turvallisen ja monikulttuurisen opiskelu- ja oppimisympäristön. Tuemme opiskelijoidemme valmistumista sekä sujuvaa siirtymistä työelämään ja jatko-opintoihin. Olemme edelläkävijöitä tulevaisuuden oppimisympäristöissä ja pedagogisessa kehittämisessä. Pedagogisessa kehittämisessä otamme huomioon digitaalisuuden ja asiakaslähtöisyyden. Huolehdimme jatkuvasta oppimisesta ja olemme muutosvalmis osaamisen kehittäjä. Tarjoamme opetusta ja ohjausta kaikkina työvuoden työpäivinä. Lisäämme työpaikalla tapahtuvaa oppimista yhteistyössä työelämän kanssa. Opintojen alussa oppijalla on enemmän opetusta omissa oppimisympäristöissämme, ja opintojen myöhemmässä vaiheessa painottuu työpaikalla tapahtuva oppiminen. Omissa oppimisympäristöissämme varmistamme oppijan ammatilliset perusvalmiudet. Näytöt toteutamme käytännön työtehtävissä todellisissa työympäristöissä. Kansainvälisyys on osa oppijoiden oppimispolkua.

Mahdollistamme sujuvat siirtymät valmentavasta ja kuntouttavasta koulutuksesta tutkintokoulutukseen ja työelämään. Tuemme opiskelijoiden siirtymistä ammattikorkeakoulu-opintoihin. Vahvistamme yhteisiä ja yhtenäisiä opetuksellisia toimintatapoja. Opetuksessa ja ohjauksessa käytämme oppijalle sopivia monipuolisia ja yksilöllisiä oppimisympäristöjä. Käytössämme on pedagoginen käsikirja, jossa kuvaamme tarkemmin strategian tavoitteiden mukaiset toimenpiteet ja periaatteet.

Sujuva ennakointi työelämän tarpeista

Arvioimme tutkintojen ja tutkinnon osien ajantasaisuutta, sisältöjä, rakennetta ja painopisteitä säännöllisesti yhdessä työelämän kanssa. Toteutamme alueellisen koulutustarpeiden ennakkoinnin yhdessä yhteistyökumppaneidemme kanssa. Sataedusta valmistuneen vahvuutena ovat perustaidot toimia monimuotoistuvissa ja kansainvälisissä toimintaympäristöissä. Vahvistamme ja kehitämme työelämässä tarvittavaa osaamista digitaalisissa taidoissa. Vähennämme vaikuttavuudeltaan haastavien alojen sisäänottoa yhteishaussa ja painotamme jatkuvaa hakua. Kehitämme henkilöstömme osaamista järjestelmällisesti ja ennakoivasti. Opintoalojen osalta keskiössä ovat

tiimien osaaminen ja osaamisen tasapaino. Tiimien osaamisen kehittäminen perustuu tiimin osaamiskarttaan. Varmistamme koko henkilöstön osaamisen ajantasaisuuden.

Työelämäyhteistyön toimivuus

Työpaikalla järjestettävä koulutus palvelee elinkeinoelämän osaavan työvoiman saatavuutta. Vahvistamme oppijoiden mahdollisuuksia työllistyä heti valmistuttuaan ja oppisopimuksen osalta jo opiskelun aikana. Kehitämme yhteistyössä työelämän edustajien ja viranomaisten kanssa malleja, jotka edistävät myös vaikeasti työllistyvien henkilöiden mahdollisuuksia opiskella työelämässä ja parantavat heidän työllistymismahdollisuuksiaan. Toteutamme tutkintotavoitteisen työvoimakoulutuksen työelämän tarpeita vastaavalla tavalla. Vastaamme yritysten rekrytointiongelmien ja työvoiman osaamisen kehittämiseen vahvistamalla yhteistyötä yritysten ja viranomaisten kanssa.

Panostamme maahanmuuttajien kielitaidon kehittymiseen, koulutukseen sekä ohjaus- ja urasuunnittelupalveluihin. Parannamme maahanmuuttajien ja työnantajien kohtaantoa ja kehitämme työllistymistä edistäviä keinoja. Teemme osaamisen kehittämisen palvelujamme työnantajille paremmin tutuiksi. Varmistamme elinkeinoelämän mahdollisuuksia saada tarpeitaan vastaavaa eitutkintotavoitteista koulutusta Sataedu Oy:n ja koulutuskuntayhtymän välisellä vahvalla yhteistyöllä.

Strategiaan kuuluu lisäksi johtamisen ja henkilöstöpolitiikan sekä kestävä kehityksen periaatteet.

Johtaminen ja henkilöstöpolitiikka

Korostamme johtamisessa avoimuutta, tasa-arvoa ja yhdenvertaisuutta. Toteutamme opetuksen ja ohjauksen tiimeissä, joiden toiminnan tuloksia johdamme ja seuraamme. Vahvistamme tiedolla johtamista. Esimiestyötämme ohjaavat yhteiset pelisäännöt. Mahdollistamme hyvällä henkilöstöjohtamisella tiimien ja yksilöiden kehityksen. Lisäämme laatuosaamista läpi organisaation. Tuemme sataedulaisten osallisuutta ja hyvinvointia monin eri tavoin. Otamme käyttöön uusia palkitsemisen tapoja. Parannamme työn joustavuutta kehittämällä etätyömahdollisuuksia ja monimuotoisia työympäristöjä. Mahdollistamme matalan kynnyksen puuttumisen ja avun saamisen työkykyongelmissa. Vahvistamme työterveyshuollon roolia ennaltaehkäisevän välittämisen kumppanina. Kokeilemme ja otamme käyttöön uusia toimintatapoja fyysisen ja psyykkisen työkyvyn ylläpitoon. Kiinnitämme huomiota Sataedun työnantajakuvaan rakentumiseen. Teemme ennakoivaa henkilöstösuunnittelua ja osaamisen kehittämistä.

Kestävä kehitys

Panostamme kulttuuriseen ja sosiaaliseen kestävyyteen toiminnassamme. Kannustamme opiskelijoita aktiiviseen kansalaisuuteen, oman ja muiden kulttuuri-identiteetin arvostamiseen sekä kulttuurisen monimuotoisuuden vaalimiseen. Vahvistamme opiskelijoidemme valmiuksia jatkuvaan oppimiseen sekä työelämän ja yhteiskunnan muuttuvien olosuhteiden haltuunottoon. Otamme kestävä kehityksen huomioon opetuksen sisällöissä ja toteutuksessa. Opiskelijat ja tutkinnon suorittaneet ymmärtävät kestävä kehityksen omassa toiminnassaan.

1.4.3. Kuntayhtymäkonserni

Kunnan tai kuntayhtymän, jolla on kirjanpitolaissa tarkoitetulla tavalla määräämisvalta toisessa kirjanpitovelvollisessa tai siihen verrattavassa ulkomaisessa yhteisössä, tulee laatia ja sisällyttää tilinpäätökseensä konsernitase liitteineen. Konsernitilinpäätöksen tavoite on selvittää ne varat, velat ja vastuut, joihin kuntayhtymällä on omistajuuteen perustuvaa määräämisvaltaa, velvoitteita ja vastuuta sekä antaa oikeat ja riittävät tiedot kuntakonsernin taloudellisesta asemasta.

Satakunnan koulutuskuntayhtymä perusti keväällä 2014 kuntalain muutoksen (23.8.2013/626) myötä voimaan tulleen yhtiöittämisveloitteen vuoksi osakeyhtiön, jonka tehtävänä on toteuttaa markkinoilla kilpailtu koulutus. Osakeyhtiön toiminta käynnistyi 1.1.2015.

Sataedu Oy toteuttaa nykyisellään markkinaehtoisia koulutus- ja valmennuspalveluita ja ylläpitää Traficomien hyväksymää erityisesti raskaan liikenteen tarpeisiin vastaavaa ajoharjoittelurataa Huittisissa.

Sataedu Oy:n yhtiökokouksessa omistajaa edustaa Satakunnan koulutuskuntayhtymän hallitus, 100 % osakkeiden tuottamasta äänimäärästä. Yhtiön hallituksen kokouksiin on osallistumisoikeus kuntayhtymän yhtymähallituksen puheenjohtajalla sekä kuntayhtymän johtajalla. Hallituksen jäsenten toimikausi on neljä vuotta. Hallituksen jäsenten toimikausi päättyy neljäntenä vuonna vaalia seuraavan varsinaisen yhtiökokouksen päättyessä.

Konserniohjausta harjoittaa yhtymähallitus. Konsernijohtolla tarkoitetaan yhtymähallitusta ja kuntayhtymän johtajaa. Kuntalain perusteella yhtymähallitus antaa tarvittaessa ohjeita kuntayhtymää tytäryhteisön hallintoelimissä edustaville henkilöille kuntayhtymän kannan ottamisesta käsiteltäviin asioihin.

Sataedu Oy:n tavoitteena vuodelle 2022 on mahdollistaa jatkuvan oppimisen periaatteiden mukaisesti työelämärelevantin ei-tutkintotavoitteisen koulutuksen tarjonta. On selvää, että mikrokoulutusten työllistävä vaikutus tulee vahvistumaan monilla aloilla. Yhtiö tuottaa koulutus- ja muita palveluita, joiden avulla edistetään osaavan työvoiman saantia toiminta-alueen yrityksissä. Näin kuntayhtymä toteuttaa omistamansa yhtiön kautta rooliaan aluekehittämisessä. Sataedu Oy ostaa osan tuottamiensa koulutusten ja muiden palveluiden toteuttamiseksi välttämättömistä opetuspalveluista ja tukipalveluista Satakunnan koulutuskuntayhtymältä sekä vuokraa siltä tiloja ja laitteita markkinaehtoisien siirtohinnoittelun periaatteiden ja kilpailulainsäädännön mukaisesti huomioiden kilpailuneutraliteetin vaatimukset ja eliminoiden valtionosuusrahoituksen ristosubvention organisaatioiden välisessä sopimusjuridiikassa. Sataedu Oy:llä on myös omaa henkilöstöä.

2. TALOUSARVION JA TALOUSSUUNNITELMAN LÄHTÖKOHDAT

2.1 Kuntalaki ja kuntayhtymän hallintosääntö talousarvion laadinnan pohjana

Kuntalain mukaan talousarvio ja -suunnitelma on laadittava siten, että ne toteuttavat kuntayhtymän strategiaa ja edellytykset kuntayhtymän tehtävien hoitamiseen turvataan. Talousarviossa ja -suunnitelmassa hyväksytään kuntayhtymän toiminnan ja talouden tavoitteet.

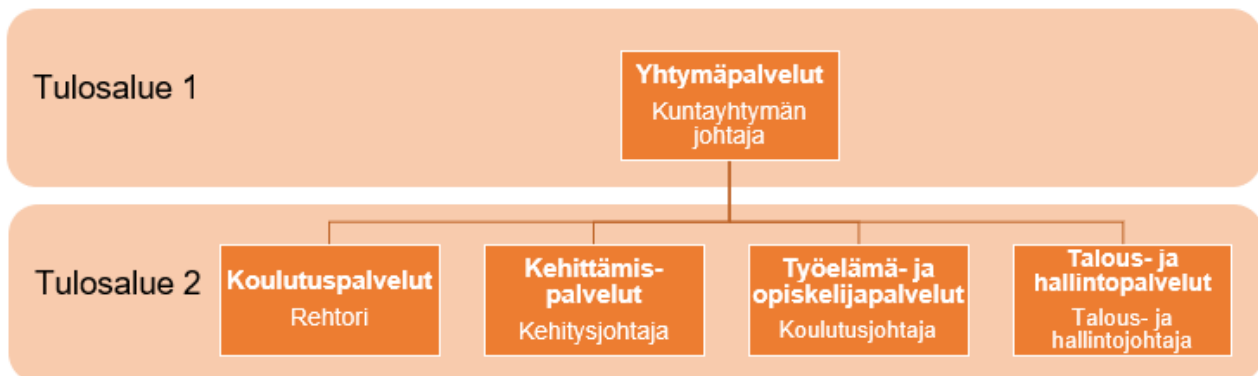
Talousarvioon otetaan tehtävien ja toiminnan tavoitteiden edellyttämät määrärahat ja tuloarviot sekä siinä osoitetaan, miten rahoitustarve katetaan. Määräraha ja tuloarvio voidaan ottaa brutto- tai nettomääräisenä. Talousarviossa ja -suunnitelmassa on käyttötalous- ja tuloslaskelmaosa sekä investointi- ja rahoitusosa. Yhtymäkokous hyväksyy kuntayhtymän talousarvion ja -suunnitelman kutakin alkavaa suunnitelmakautta ja kalenterivuotta varten vuosittain marraskuun loppuun mennessä. Kuntayhtymän toiminnassa ja taloudenhoidossa on kuntalain mukaan noudatettava talousarviota. Talousarvioon tehtävistä muutoksista päättää yhtymäkokous.

Yhtymäkokous hyväksyy talousarviossa Sataedu-tasoiset toimintatavoitteet ja nettomäärärahat. Yhtymähallitus hyväksyy tulosalueiden tarkemman vastuualuejaon ja käyttötaloussuunnitelman.

2.2 Kuntayhtymän tulosalueet

Koko kuntayhtymän toimintaa johtaa yhtymäkokouksen ja yhtymähallituksen alaisena kuntayhtymän johtaja.

Tulosalueen TA1 johtajana toimii kuntayhtymänjohtaja. Tulosalueen T2 toimintoja johtaa organisaation mukaisesti rehtori, kehitysjohtaja, koulutusjohtaja ja talous- ja hallintojohtaja.



Tulosaluejohtajat vastaavat talousarvion toteutumisesta ja raportoivat yhtymähallitukselle ja tarkastuslautakunnalle. Sataedun johtoryhmä toimii tulosalueiden valmistelua yhteensovittavana toimielimenä.

2.3. Henkilöstö

Rinteen/Marinin hallituksen määräaikainen lisäpanostus ammatilliseen koulutukseen opettajien ja ohjaajien palkkaamiseen sekä ylitetty tavoitteellisten opiskelijavuosien määrä on nostanut henkilöstön määrää. Toisena syynä henkilöstön kasvuun on ollut Porissa järjestetyt Taitaja2022-kisat, joiden järjestelyissä Sataedu oli mukana. Henkilöstön määrä kuitenkin vähenee loppuvuonna 2022, ja vähenee edelleen suunnitelmavuosina.

Vuoden 2021 lopussa palvelussuhteessa oli 321 henkilöä (vuonna 2020: 321 hlöä, vuonna 2019: 279 hlöä). Vakinaista henkilöstöä oli 218 henkilöä (vuonna 2020: 224 hlöä, vuonna 2019: 218 hlöä), 67,9 % henkilöstöstä. Henkilöstö jakaantui seuraavasti; opetushenkilöstö 234 hlöä (72,9 %), hallinto- ja toimistohenkilöstö 53 hlöä (16,5 %) ja tilapalveluhenkilöstö 34 hlöä (10,6 %). Suunnitelman mukaan Sataedun henkilöstömäärä on vuoden 2023 lopussa noin 290 ja suunnitelmakauden lopussa 270–280 henkilöä.

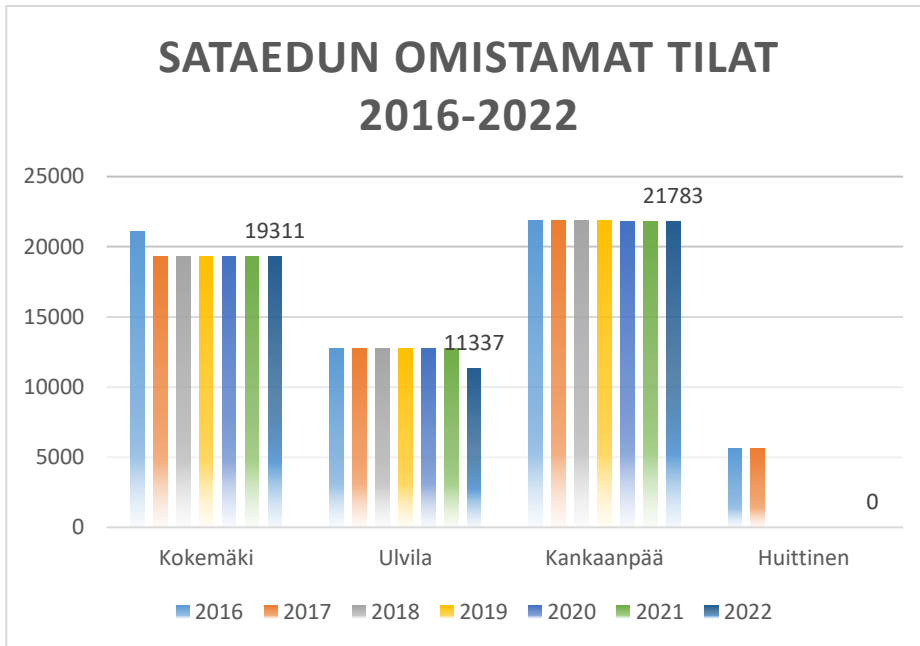
		Henkilöstömäärä	Henkilöstömäärä	muutos ed.
	Vuosi	1.1	31.12	vuoteen
suunnitelma	2025	290	280	-3,4 %
suunnitelma	2024	295	290	-1,7 %
arvio	2023	305	295	-3,3 %
arvio	2022	321	305	-5,0 %
TP	2021	321	321	0,0 %
TP	2020	279	321	15,1 %
TP	2019	266	279	4,9 %
TP	2018	274	266	-2,9 %
TP	2017**)	288	274	-4,9 %
TP	2016	314	295	-6,1 %
TP	2015*)	357	314	-12,0 %
TP	2014	413	384	-7,0 %
TP	2013	425	413	-2,8 %

2.4. Kiinteistöt

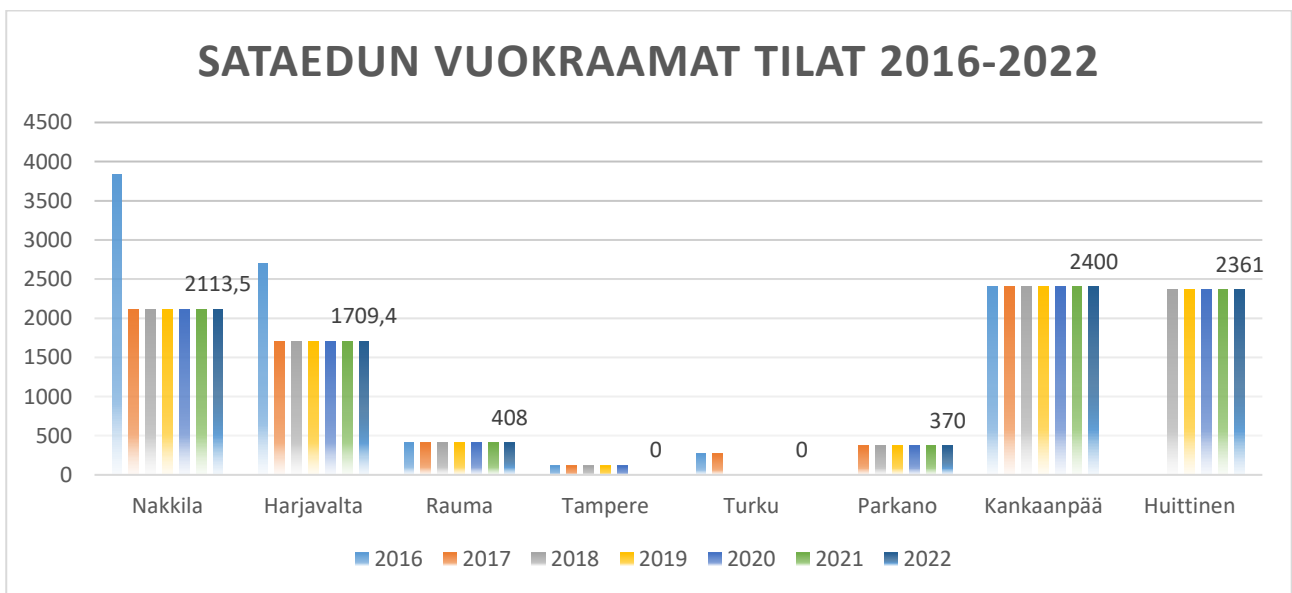
Sataedun kiinteistöstrategia hyväksyttiin keväällä 2020. Aikataulun mukaan strategian toteutuksen mukaiset rakennustyöt alkaisivat Ulvilassa vuonna 2023 ja Kokemäellä sekä Kankaanpäässä myöhemmin tarkentuvan aikataulun mukaan. Suunnitelman mukaan Ulvilan vanha sähköalan rakennus purettiin vuoden 2022 aikana.

Huittisten toimipaikan uusien tilojen suunnittelutyö on edennyt tontin ostamiseen Huittisten kaupungilta. Tontin osto on tarkoitus toteuttaa vuoden 2022 loppuun mennessä. Tarkemmat suunnittelutyöt sekä rakennuttaja-kumppanin etsintä käynnistyy välittömästi tonttikaupan jälkeen. Sataedun on tarkoitus jäädä tiloihin vuokralle pitkällä vuokrasopimuksella.

Sataedun käytössä olevien tilojen määrä on vähentynyt vuodesta 2016 vuoteen 2022 n. 8.900 m².



Sataedun omistamien kiinteistöjen neliömäärä 1.10.2022 yhteensä 52.431 m².



Sataedun vuokraamien tilojen neliömäärä 1.10.2022 yhteensä 9.361,9 m². Sataedu sulki Tampereen toimipisteensä keväällä 2021.

2.5. Tavoitteiden asettaminen

Kuntalaki edellyttää kuntayhtymän toiminnalta tavoitteellisuutta ja suunnitelmallisuutta. Tavoitteet asetetaan siten, että ne kattavat tehtäväalueen perustehtävät ja ovat toteutettavissa niihin osoitetuilla voimavaroilla.

Toiminnalliset tavoitteet ja päätöksenteon tasot on luokiteltu talousarviossa alla olevassa kuviossa esitetyn mukaisesti. Yhtymäkokous päättää talousarviossa Sataedun strategian painopisteiden mukaisista tavoitteista. Taloudelliset tavoitteet ja mittarit on esitetty tuloslaskelma-, investointi ja rahoitusosassa.

3. TOIMINNALLISET TAVOITTEET VUODELLE 2023

Strategian painopiste: Opintojen etenemistä varmistavat ohjaus- ja opetusjärjestelyt					
	2019	2020	2021	2022 TA	2023 TA
Yhteishaun kautta tulevat opiskelijat		439	365	393	420
Opiskelijoiden työllistyminen (%)	*)	70,8 % **	72,0	72	75
Opiskelijoiden jatko-opinnot (%)	*)	4,9 % **	4,8	7	7
Suoritettujen tutkintojen lukumäärä	804	903	1557	1150	1250
Oppisopimusten määrä perustutkinnoissa					1000
joista nuorten oppisopimusten määrä					150
Opiskelijaliikkuvuus Sataedusta Eurooppaan	80	14	40	50	50
Opiskelijaliikkuvuus Euroopasta Sataeduun	50	23	20	30	50

*) = yli kansallisen keskiarvon

**) Tilastointiperuste muuttunut. Vuodesta 2020 lähtien tiedon lähteenä OKM:n suoritepäätösten valmistelumateriaali.

Toimenpiteitä, joilla tavoitteisiin päästään

- Varmistetaan ja tuetaan tutkintojen suorittamista ohjeellisessa ajassa.
- Tuetaan opetus- ja ohjaushenkilöstön yhteistyönä valmistuvien opiskelijoiden työllistymistä ja valmistumista kummiyritys- kumppanuus- ja alumnitoiminnalla.
- Vahvistetaan opiskelijoiden työllistymistä myös kv-liikkuvuuksien avulla sekä kiertotalouden, kestäväen kehityksen ja vihreän siirtymän edellyttämien asioiden omaksumisen avulla.
- Työelämässä tapahtuvan oppimisen osuutta lisätään perustutkinto-opiskelijoille.

Strategian painopiste: Opintojen etenemistä varmistavat ohjaus- ja opetusjärjestelyt, palautteet					
	2019	2020	2021	2022 TA	2023 TA
AMIS-palautte, alkupalautte			4,3		4,3
Aloittavien opiskelijapalautteen antaminen		71 %	59,7 %	75 %	75%
AMIS-palautte, loppupalautte	*)	4,2	4,2	4,2	4,2
Valmistuvien opiskelijapalautteen antaminen				75 %	75%
Kansallinen työelämäpalautte, tp-ohjaajat				4	4
Kansallisen työelämäpalautteen vastausprosentti, tp-ohjaajat				60	35
Kansallinen työelämäpalautte, työnantajat				4	4
Kansallisen työelämäpalautteen vastausprosentti, työnantajat				60	45

*) = yli kansallisen keskiarvon

Toimenpiteitä, joilla tavoitteisiin päästään

- Tiedotetaan palautejärjestelmistä Sataedun yhteisissä kokouksissa, koulutuksissa, Intrassa, Aulassa.
- Tiedotetaan työelämää ammatillisen koulutuksen työelämäpalautteen merkityksestä.

- Opiskelijakunnan rooli pedagogisessa tiimissä vahvistuu.

Strategian painopiste: Johtaminen ja henkilöstö					
	2019	2020	2021	2022 TA	2023 TA
Toteutunut opiskelijavuosimäärä	2261	2515	2428	2400	2450
Opettajien muodollinen kelpoisuus	89,8 %	86,6 %	86,3 %	90 %	88
Henkilöstöhyvinvointi	3,8	3,9	3,9	4,1	4,1
Kiinteistöjen neliömäärä		vähenee	vähenee	Vähenee 4000 m ²	Pysyy ennallaan

Toimenpiteitä, joilla tavoitteisiin päästään

- Opiskelijavuosien kohdennus määrällisesti ja laadullisesti vastaamaan alueen tarpeisiin.
- Uudistetaan henkilöstöhyvinvoinnin mittareita yhteistyössä työterveyshuollon ja työsuojeluhenkilöstön kanssa
- Otetaan käyttöön osaamisen kehittämisen malli
- Huittisten ja Ulvilan kiinteistöjen rakentamisen aloittaminen
- Otetaan käyttöön tiedonhallinnan malli

Strategian painopiste: Sujuva ennakointi työelämän tarpeista

Strategian tavoitteisiin liittyvät toimenpiteet

- Laajennetaan ja vahvistetaan Kompassi-työkalun käyttöä.
- Vahvistetaan opiskelijoiden laadukasta oppimista oppimisympäristöjen systemaattisella kehittämisellä (fyysiset ympäristöt, digitaaliset järjestelmät, simulaatio- ja VR/AR-opetus)
- Panostetaan opiskelijoiden kestävän kehityksen osaamisen vahvistamiseen.

Strategian painopiste: Työelämäyhteistyön toimivuus

Strategian tavoitteisiin liittyvät toimenpiteet

- Vahvistetaan työelämäpalveluita.
- Tuetaan työelämän kehittämistehtävää Palvelulupaus-konseptilla.
- Vahvistetaan oppisopimuskoulutuksen ja työnantajien kanssa tehtävien yhteistyöprojektien hyödyntämistä työllistymisen takaamiseksi.
- Varmistetaan elinkeinoelämän tarvitsema ei-tutkintotavoitteinen koulutus- ja valmennuspalvelutarjonta osaavan työvoiman saamiseksi SataeduPROn toiminnan avulla.
- Kehitetään osaajatuontiin liittyviä palveluita osaavan työvoiman saamiseksi.

Strategian painopiste: Kestävä kehitys

Strategian tavoitteisiin liittyvät toimenpiteet

- Vastuullisuustyötä ohjataan Kestävän tulevaisuuden Sataedu -ohjelmalla, jossa on määritelty Sataedun kestävän kehityksen toimet (kestävyysosaamisen ja kestävän toimintakulttuurin vahvistaminen, kestävän kehityksen mittarit sekä niiden seuranta).
- Haetaan OKKA-säätiön Kestävän kehityksen sertifikaattia.

4. TALOUDELLISET TAVOITTEET VUODELLE 2023

Satakunnan koulutuskuntayhtymän perussopimuksen 21 §:ssä on määrätty kuntayhtymän toiminnan rahoitusperiaatteet. Sen mukaan kuntayhtymän on sopeutettava käyttötalous- ja tuloslaskelmaosan menot valtionrahoituksen ja kuntayhtymän omien tulojen tasolle. Tilikauden tulos siirretään kuntayhtymän omaan vapaaseen pääomaan.

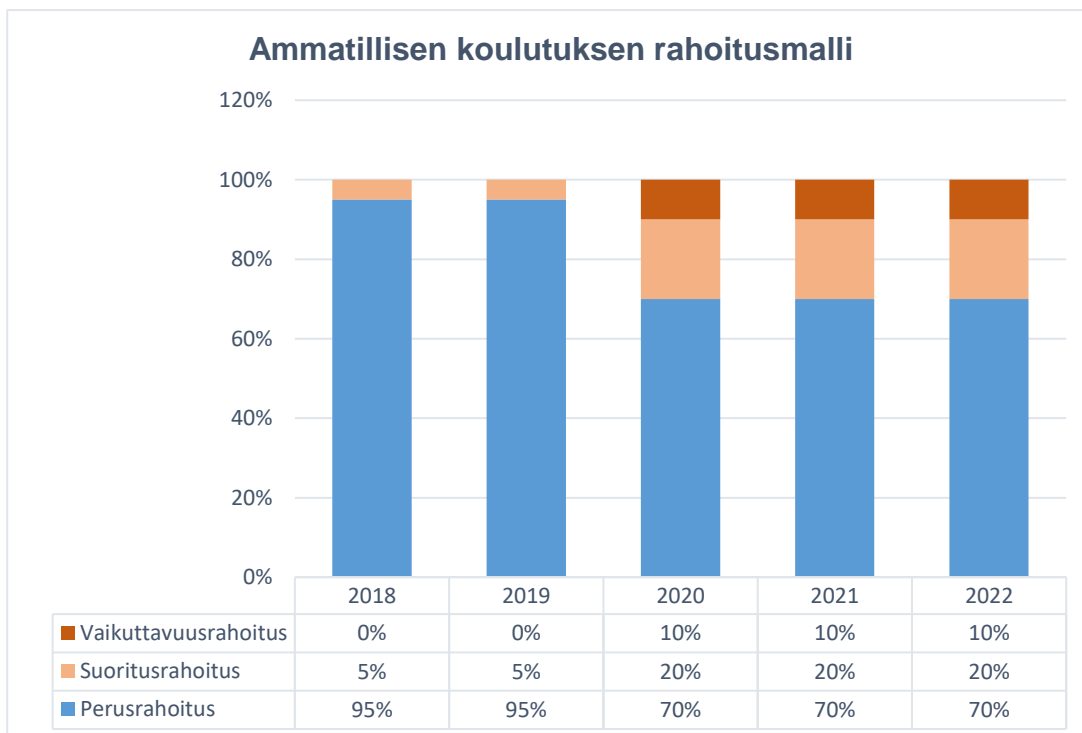
4.1 Talousarvion tuloslaskelmaosa

4.1.1 Ammatillisen koulutuksen rahoitusmalli

Ammatillisen koulutuksen järjestäjälle myönnetään laskennallisesti perusrahoitusta, suoritusrahoitusta ja vaikuttavuusrahoitusta kunkin rahoitusosuuden euromäärästä se osuus, joka vastaa koulutuksen järjestäjän suoritteiden suhteellista osuutta kyseisen rahoitusosuuden kaikkien koulutuksen järjestäjien suoritteista. Rahoitusmalli otettiin käyttöön vaiheittain vuosina 2018–2020.

Koulutuksen järjestäjän osuus perusrahoituksessa perustuu ministeriön koulutuksen järjestäjälle asettamiin tavoitteellisiin opiskelijavuosiin, suoritusrahoituksessa suoritettuihin tutkintoihin ja tutkinnon osien osaamispisteisiin sekä vaikuttavuusrahoituksessa opiskelijoiden työllistymiseen ja jatko-opintoihin siirtymiseen sekä opiskelija- ja työelämäpalautteeseen. Laskennallisen rahoituksen lisäksi koulutuksen järjestäjät voivat hakemuksesta saada strategiarahoitusta, jota ministeriö myöntää harkintaan perustuen.

Lisäksi rahoitusjärjestelmässä otetaan huomioon ammatillisen koulutuksen tavoitteet. Suoritus- ja vaikuttavuusrahoituksella sekä niiden laskennassa käytetyillä kertoimilla pyritään ohjaamaan ja kannustamaan koulutuksen järjestäjiä suuntaamaan toimintaa osaamistarpeita vastaavaksi sekä tehostamaan opintoprosesseja. Suoritus- ja vaikuttavuusrahoituksessa käytetyillä kertoimilla painotetaan esimerkiksi vailla perusasteen jälkeistä tutkintoa olevien opiskelijoiden tutkintoja tai aikaisemmin työttömänä olleiden työllistymistä.



4.1.2 Talousarvioesitys vuodelle 2023

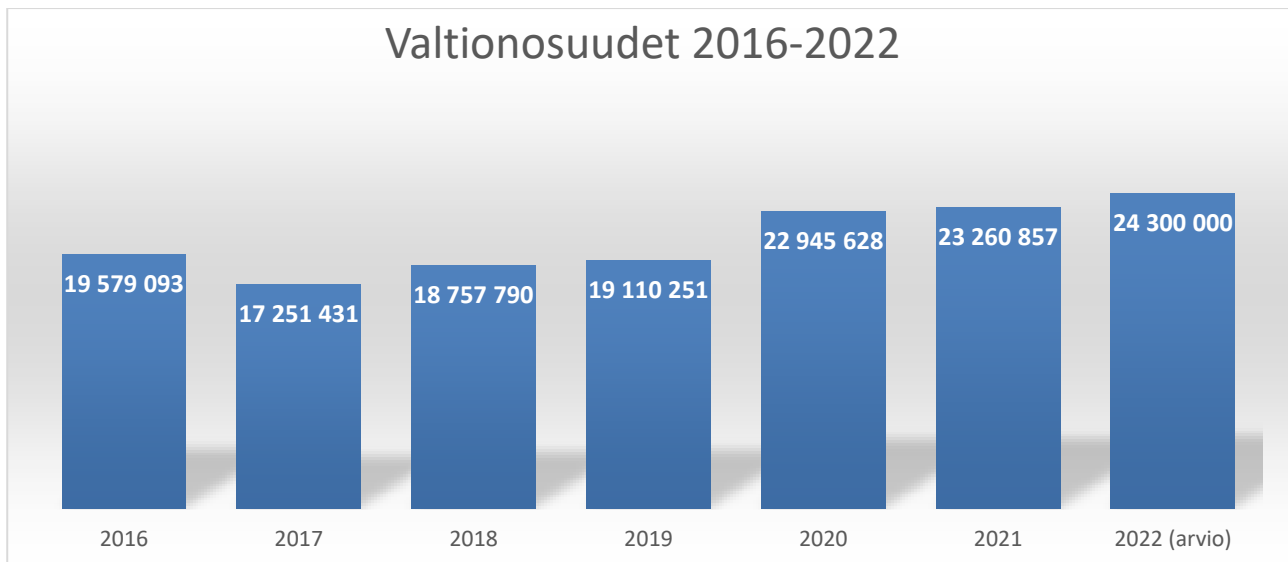
Valtiovarainministeriön talousarvioesityksen mukaan ammatillisen koulutuksen määräraha vuodelle 2023 on yhteensä 1 032 841 000 euroa. Tästä määrärahasta 990 958 000 euroa on tarkoitettu käytettäväksi opetus- ja kulttuuritoimen rahoituksesta annetun lain ([1705/2009](#)) mukaisena rahoituksena ammatillisen koulutuksen perus-, suoritus- ja vaikuttavuusrahoitukseen ja edellä mainitun lain 44 §:n 1 momentin mukaisena valtionavustuksena myönnettävään strategiarahoitukseen ammatillisen koulutuksen järjestäjille.

Ammatillisen koulutuksen rahoitus kasvaa 55,5 miljoonaa euroa sisältäen sekä valtion että kuntien rahoitusosuuksien kasvun. Ammatillisen koulutuksen pysyvää rahoitusta lisätään 50 miljoonalla eurolla. Tällä pyritään turvaamaan jatkossakin opiskelijoille riittävä opetus ja ohjaus määräaikaisten lisärahoitusten päätyttyä. Oppivelvollisuuden laajentamisen ja maksuttoman toisen asteen asteittaista toimeenpanoa jatketaan. Uudistukselle varataan 102 milj. euroa ensi vuodelle. Aiemmin päätetyn mukaisesti hoitajamitoituksen muutokseen vastaamiseksi lähihoitajien koulutukseen varataan 30 miljoonaa euroa ja oppisopimuskoulutuksen koulutuskorvauksen määräytymisperusteiden uudistamisen kokeiluun 5 miljoonaa euroa.

Valtionosuusrahoitteiseen työvoimakoulutukseen ehdotetaan 7,8 miljoonan euron lisäystä, jolla voidaan kouluttaa 700 uutta hoiva-avustajaa vuosina 2023–2024. Kaikkiaan tavoitteena on 1 000 uuden hoiva-avustajan kouluttaminen työvoimakoulutuksena vuosien 2022-2024 aikana. Lisäksi hoiva-avustajien koulutuksen määrärahatarpeita tullaan tarkastelemaan osana syksyn lisätalousarvioesityksen valmistelua. Samassa yhteydessä tarkastellaan myös ukrainalaisten pakolaisten kouluttamisen määrärahatarpeita toisen asteen koulutuksessa.

Hallituksen talousarvioesitystä ei ole vielä käsitelty eduskunnassa, joten lopulliset määrärahat varmistuvat, kun eduskunta on päättänyt talousarviosta.

Sataedun vuoden 2023 valtionosuusrahoituksen arvioidaan ennakkolaskelmien perusteella säilyvän vuoden 2022 tasolla.



Opiskelijavuosi on yhteismitallinen suorite kaikissa ammatillisen koulutuksen muodoissa. Sataedulle myönnetään **perusrahoitusta** tavoitteellisten opiskelijavuosien mukaisesti. Varainhoitovuoden rahoitusta ei tarkisteta jälkikäteen, vaikka kyseisen varainhoitovuoden toteutunut opiskelijavuosien määrä ei vastaisikaan tavoitteellisten opiskelijavuosien määrää. Tavoitteellisen

opiskelijavuosimäärän merkittävät alitukset otetaan kuitenkin huomioon seuraavien varainhoitovuosien tavoitteellisista opiskelijavuosista päätettäessä.

Koulutuksen järjestäjän tavoitteellinen opiskelijavuosimäärä on vähintään järjestämisluvassa ilmoitettu. Sataedun järjestämisluvassa (päättös 14.12.2018, OKM/39/531/2018) opiskelijavuosien vähimmäismäärä on 1814.

Sataedun vuoden 2023 **suoritusrahoituksena** tuleva rahoitus perustuu kustannusryhmän, tutkintotyyppin ja pohjakoulutuksen kertoimilla painotettujen tutkintojen ja tutkinnon osien osuuteen kaikkien järjestäjien vastaavista.

Vuoden 2023 **vaikuttavuusrahoituksesta** myönnetään 70 % opiskelijoiden työllistymisen ja jatko-opintoihin siirtymisen perusteella, 15 % opiskelijapalautteen perusteella ja 15 % työelämäpalautteen perusteella. Työllistymisen ja jatko-opintojen osalta tarkastellaan vuonna 2019 tutkintonsa suorittaneiden tilannetta vuoden 2020 lopussa. Opiskelijapalautteen perusteella jaettavasta vaikuttavuusrahoituksesta neljäsosa myönnetään aloituskyselyn perusteella ja kolme neljäsosaa päättökyselyn perusteella. Heinäkuusta 2021 alkaen kerätty työelämäpalautte vaikuttaa ensimmäisen kerran vuoden 2023 vaikuttavuusrahoitukseen. Tarvittava tietopohja kerätään aina edellisen vuoden perusteella eli vuoden 2023 osalta 1.7.2021–30.6.2022.

Laskennallisen rahoituksen lisäksi koulutuksen järjestäjät voivat hakemuksesta saada strategiarahoitusta, jota ministeriö myöntää harkintaan perustuen. Strategiarahoitusta haetaan erikseen ja myönnetään laskennallisesta rahoituksesta erillisillä päätöksillä varainhoitovuoden kuluessa. Vuonna 2019 Sataedulle myönnettiin strategiarahoitusta 278 000 euroa. Vuonna 2020 Sataedun strategiarahoituksen määrä oli 40 000 euroa ja vuonna 2021 113 000 euroa.

Tuloslaskelma

	Tilinpäätös	Talousarvio	Talousarvio	Suunnitelma	
	2021 €	2022 €	2023 €	2024 €	2025 €
Toimintatuotot					
Myyntituotot	24 023 961,94				
Tuet ja avustukset	871 174,27				
Muut toimintatuotot	944 175,82				
	25 839 312,03	25 800 000	26 325 000	26 300 000	26 300 000
Toimintakulut					
Henkilöstökulut	-18 051 405,54				
Palvelujen ostot	-3 413 621,35				
Aineet, tarvikkeet ja tavarat	-2 884 228,09				
Muut toimintakulut	-1 226 554,32				
	-25 575 809,30	-24 900 000	-24 795 000	-24 700 000	-24 700 000
Toimintakate	263 502,73	900 000	1 530 000	1 600 000	1 600 000
Rahoitustuotot ja -kulut					
Korkotuotot	31 170,69				
Muut rahoitustuotot	85 370,97				
Korkokulut	-1 618,91				
Muut rahoituskulut	-60 876,97				
	54 045,78	-30 000	-30 000	-100 000	-100 000
Vuosikate *)	317 548,51	870 000	1 500 000	1 500 000	1 500 000
Poistot ja arvonalentumiset					
Suunnitelman mukaiset poistot	-1 517 939,87	-1 500 000	-1 550 000	-1 550 000	-1 550 000
Arvonalentumiset	-430 848,84				
Tilikauden tulos	-1 631 240,20	-630 000	-50 000	-50 000	-50 000
Poistoeron lisäys (-) tai vähennys (+)	48 489,24	50 000	50 000	50 000	50 000
Rahastojen lisäys (-) tai vähennys (+)	203 285,99	0	0	0	0
Tilikauden ylijäämä	-1 379 464,97	-580 000	0	0	0

*) sitova taso

Taloudelliset tavoitteet	TOT 2021	2022	2023	2024	2025
Toimintatuotot / toimintakulut %	101,0 %	103,6 %	106,2 %	106,5 %	106,5 %
Vuosikate / poistot %	20,9 %	58,0 %	96,8 %	96,8 %	96,8 %

Kuntayhtymän kiinteistöstrategian toteutus voi tulevan tilikauden aikana vaatia toimenpiteitä (kiinteistöjen purku, myynti tms.), jotka voivat toteutuessaan aiheuttaa tilikauden tulokseen merkittäviä satunnaisia eriä. Niiden todennäköisyyttä ja vaikutusta tulokseen ei voida riittäväällä varmuudella arvioida talousarviota laadittaessa.

4.2 Talousarvion investointiosa

Investointimenona budjetoidaan pysyviin vastaaviin aktivoitavien aineellisten ja aineettomien hyödykkeiden hankintamenot. Investointina käsiteltävän hankinnan raja on Satakunnan koulutuskuntayhtymässä 10 000 €. Sitä pienemmät hankkeet ovat käyttömenoja.

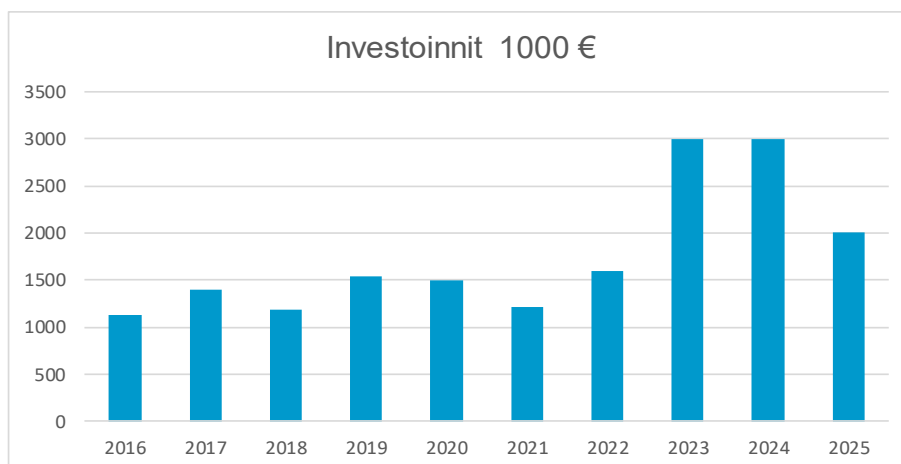
Investointiosassa on varattu määrärahat rakentamista, kiinteitä rakenteita, laitteita, koneita ja kalustoja varten. Ilman velkaantumista investointeihin voidaan käyttää vuosittain vuosikatteen suuruinen rahamäärä. Mahdolliset muutokset investointien kokonaismäärässä tehdään talousarviomuutoksella vuoden 2023 aikana.

Kiinteistöjen osalta tulevana vuonna pääosin valmistellaan ja suunnitellaan investointeja, joiden toteutus alkaa 2023. Tämä näkyy investointien ja lainanoton merkittävänä kasvuna vuosina 2024 ja 2025 taloussuunnitelmassa.

Talousarviossa esitetään investointien kokonaissummaksi vuodelle 2023 yhteensä 3 000 000 €. Suurimman yksittäisen erän muodostaa syksyllä 2023 käynnistyvä Ulvilan teknologia-alan uudisrakentaminen. Investointikohteita ei esitetä tarkemmin yhtymäkokouksen nimettäväksi. Tarkemman investointisuunnitelman hyväksyy yhtymähallitus.

Alla olevassa taulukossa on esitetty kuntayhtymän investointimenot vuosina 2016–2025.

Investoinnit 1000 €	TOT 2016	TOT 2017	TOT 2018	TOT 2019	TOT 2020	TOT 2021	TA 2022	TA 2023	TS 2024	TS 2025
	1133	1396	1186	1533	1503	1218	1600	3000	3000	2000



Investoinnit

	Tilinpäätös 2021	Talousarvio 2022	Talousarvio 2023	Suunnitelma	
				2024	2025
Investointimenot *)	1 217 779	1 600 000	3 000 000	3 000 000	2 000 000

*) sitova taso

4.3. Talousarvion rahoitusosa

Talousarvion rahoitusosassa esitetään toiminnan, investointien ja rahoituksen rahavirrat. Rahoitusosa esitetään vähennyslaskukaavan muodossa. Välisummana esitetään Toiminnan ja investointien rahavirta. Ylijäämäinen välisumma osoittaa, että investoinnit on kokonaisuudessaan rahoitettu tulo-rahoituksella, investointien rahoitusosuuksilla ja omaisuuden myynnillä. Negatiivinen välisumma osoittaa määrän, joka on rahoitettava pääomarahoituksella. Mainitun välisumman ja rahoituksen rahavirran yhteenlaskettu määrä osoittaa budjetoitujen rahavirtojen kokonaisvaikutuksen kuntayhtymän maksuvalmiuteen. Rahoitusosan yhteydessä esitetään lisäksi toiminnan rahoitusta koskevat tavoitteet ja niiden toteutumista mittaavien tunnuslukujen tavoitearvot.

Toiminnan ja investointien rahavirran kertymä ei saisi muodostua pysyvästi negatiiviseksi. Jos taseessa on kertyneitä ylijäämiä ja niitä vastaava toimintapääoma, voi toiminnan ja investointien rahavirran kertymä suunnittelukaudella olla negatiivinen, joka on rahoitettavissa mainitulla toimintapääomalla.

Maksuvalmiustavoite asetetaan Kassan riittävyys -tunnusluvun tavoitearvon perusteella. Tunnusluku ilmaisee, monenko päivän kassasta maksut voidaan kattaa rahavaroilla. Riittävänä tavoitearvona voidaan pitää 14–30 päivän kassan riittävyyttä.

Kassan riittävyys pv

= 365 pv x rahavarat varainhoitovuoden lopussa / kassasta maksut varainhoitovuonna

Rahoitustarpeen kattamisen varmentamiseksi rahoitusosassa esitetään arvio rahavarojen määrästä talousarviovuoden lopussa ja talousarviovuoden alussa. Maksuvalmiustavoitteeseen liittyy suunnitelmakauden aikana kuitenkin vielä merkittävä epävarmuus kiinteistöstrategian osoittaman investointitarpeen vuoksi.

Rahoituslaskelma

	Tilinpäätös	Talousarvio	Talousarvio	Suunnitelma	
	2021 €	2022 €	2023 €	2024 €	2025 €
Toiminnan rahavirta					
Vuosikate	317 549	870 000	1 500 000	1 500 000	1 500 000
Satunnaiset erät					
Tulorahoituksen korjauserät	0				
Toiminnan rahavirta	317 549	870 000	1 500 000	1 500 000	1 500 000
Investointien rahavirta					
Investointimenot	-1 217 779	-1 600 000	-3 000 000	-3 000 000	-2 000 000
Pysyvien vastaavien hyöd. luovutustulot	0				
Investointien rahavirta	-1 217 779	-1 600 000	-3 000 000	-3 000 000	-2 000 000
Toiminnan ja investointien rahavirta *)	-900 230	-730 000	-1 500 000	-1 500 000	-500 000
Rahoituksen rahavirta					
Lainakannan muutokset					
Pitkäaikaisten lainojen vähennys	-55 000	-55 000	-55 000	-42 500	-180 000
Lyhytaikaisten lainojen vähennys					
Pitkäaikaisten lainojen lisäys				3 000 000	1 000 000
Muut maksuvalmiuden muutokset					
Toimeksiantojen varojen muutos					
Vaihto-omaisuuden muutos	101 542				
Saamisten muutos	-333 754				
Korottomien velkojen muutos	3 261 428				
	3 029 217				
Rahoituksen rahavirta	2 974 217	-55 000	-55 000	2 957 500	820 000
Rahavarojen muutos	2 073 987	-785 000	-1 555 000	1 457 500	320 000
Rahavarat 31.12	9 449 248	8 664 248	7 109 248	8 566 748	8 886 748
Rahavarat 1.1	7 375 261	9 449 248	8 664 248	7 109 248	8 566 748
Rahavarojen muutos	2 073 987	-785 000	-1 555 000	1 457 500	320 000

*) sitova taso

Taloudelliset tavoitteet	TOT 2021	2022	2023	2024	2025
Kassan riittävyys, pv	129	119	93	112	120
=365*kassavarat/kassastamaksut tilikaudella					

5. TALOUSARVION SITOVUUSTASOT

Kuntayhtymän hallintosäännön mukaan yhtymäkokous hyväksyy talousarviossa toimintatavoitteet, määrärahat ja tuloarviot.

Yhtymäkokoukselle esitetään, että talousarvion sitovuustasot vahvistetaan seuraavasti:

Sitovat tasot

- tuloslaskelmaosan vuosikate
- investointiosan kokonaismenot
- rahoitusosan toiminnan ja investointien rahavirta

LIITE 1 Peruspääomaosuuksille maksettava korko

JÄSENKUNTIEN PERUSPÄÄOMAOSUUKSILLE MAKSETTAVA KORKO

Jäsenkuntien peruspääomaosuuksille maksetaan vuonna 2023 korkoa 0,5 %.

Peruspääoma **10 925 495,60**

Peruspääomaosuuksille maksettava korko

Kunta	Peruspääoma- osuudet %	Peruspääoma- osuudet €	Peruspääomalle maksettava korko
Eura	13,19	1 440 656,98	7 203,28
Harjavalta	10,17	1 111 502,94	5 557,51
Huittinen	10,54	1 152 039,15	5 760,20
Jämijärvi	1,31	143 191,37	715,96
Kankaanpää	8,45	923 310,72	4 616,55
Karvia	2,06	224 849,39	1 124,25
Kihniö	0,75	81 562,37	407,81
Kokemäki	11,3	1 234 733,03	6 173,67
Merikarvia	2,24	244 702,78	1 223,51
Nakkila	10,01	1 093 731,07	5 468,66
Pomarkku	2,25	246 309,79	1 231,55
Pori	1,72	188 022,38	940,11
Siikainen	1,52	166 304,37	831,52
Säkylä	9,8	1 070 155,97	5 350,78
Ulvila	14,69	1 604 423,29	8 022,12
Yhteensä	100	10 925 495,60	54 627,48